



Provozní řád PZL AVAPS

Vážení návštěvníci,

nacházíte se v prostoru haly požární zkušební laboratoře AVAPS. Jedná se o moderní pracoviště, vybavené technikou umožňující provádět tepelné testování materiálů. Vzhledem k vybavení pracoviště těžkou technikou a rizikům, která na pracovišti existují, Vás žádáme o respektování všech pokynů zaměstnanců společnosti AVAPS. Řiďte se také následujícími pokyny.

Svým podpisem také potvrzujete, že neposkytnete a nezneužijete jakékoliv důvěrné informace získané návštěvou **PZL AVAPS**.

Seznámení s riziky

Rizika hrozící v prostoru vývojového centra

Mimo obecných rizik (zakopnutí, uklouznutí, pád ze schodů, která jsou popsána v dokumentaci vyhodnocení rizika) jsou obecně známa, se prosím vyvarujte následujících činností:

- **Obsluha jeřábu:**
 - Jeřáb mohou obsluhovat pouze způsobilí a kompetentní pracovníci společnosti AVAPS. Obsluha jeřábu návštěvami nebo externími pracovníky (s výjimkou servisních pracovníků společnosti Demag) je zakázána.
 - Pohyb osob v prostoru, kde probíhá manipulace s jeřábem je zakázána.
 - Opírání žebříku o zkušební rámy a lezení po zkušebních rámech je zakázáno.
- **Obsluha pece:**
 - Pec mohou obsluhovat pouze osoby prokazatelně seznámené s návodem k použití.
 - Nedotýkejte se horkých částí testovacího zařízení.
 - Neuvádějte do chodu testovacího zařízení (pec), pokud před ní není umístěn rám s testovaným vzorkem.
 - V průběhu testování se nezdržujte v blízkosti zařízení, pokud to není nezbytně nutné.

Pokyny

Dodržujte pokyny obsluhy zkušebního zařízení (pece).

Neobsluhujte stroje a zřízení v laboratoři, aniž byste byli pověřeni zaměstnanci společnosti AVAPS a seznámili se s návody a bezpečnostními opatřeními.

Plošinu mohou obsluhovat (řídít) pouze zaměstnanci společnosti AVAPS, kteří jsou k tomuto úkonu odborně a zdravotně způsobilí. Při vstupu na plošinu se řiďte pokyny zaměstnanců společnosti AVAPS.

Seznamte se s umístěním bezpečnostních zařízení, hasicích přístrojů a únikových východů.

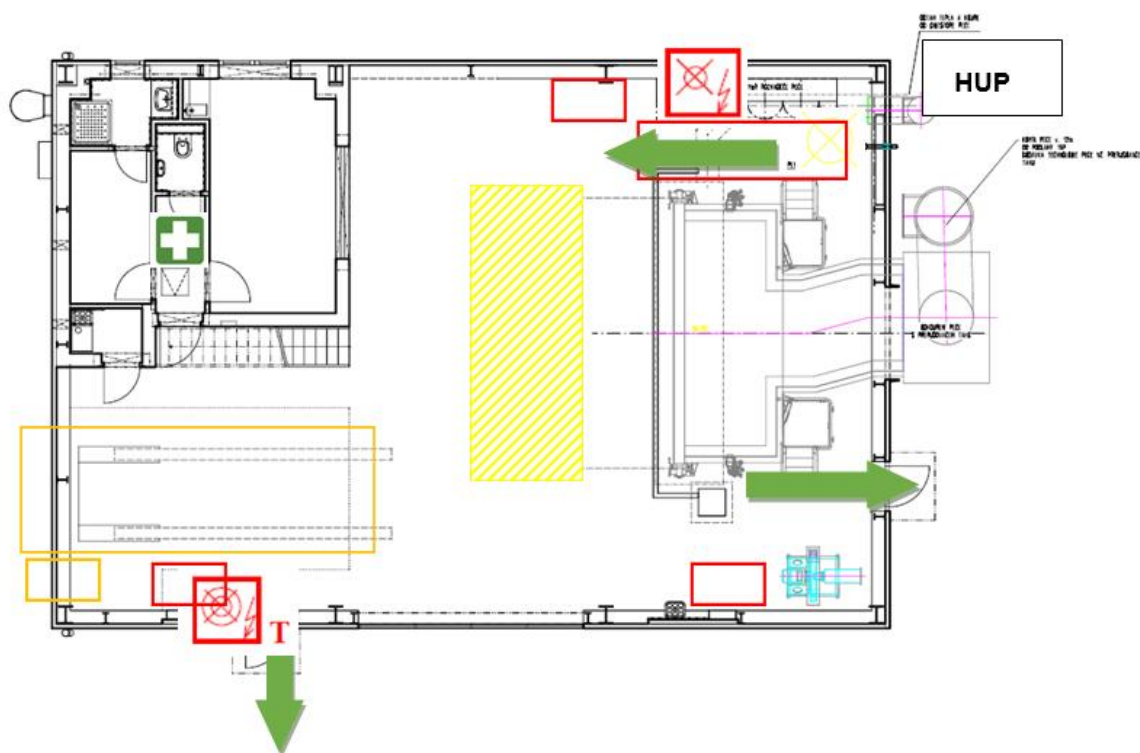
Lékárnička je umístěna v prostoru administrativního zázemí vývojového centra.







Použijte prosím následující OOPP:

- Uzavřená obuv s pevnou špičkou a patou
- Oděv s dlouhým rukávem a dlouhými nohavicemi, pokud možno z materiálu, který odolává vyšším teplotám a nemá sklony k tavení (nepoužívejte syntetické materiály jako polyester apod.)
- Ochranné brýle – v případě rizika výskytu prachu nebo jiných částic, které mohou zasáhnout oči.
- Ochranná přilba – v době manipulace s jeřábem.



Plán rozmístění bezpečnostních prvků:



-  **Prostor vyhrazený pro ukládání vybavení vývoiového centra**
-  **Prostor, který musí zůstat volný (např. rozvaděče, HP).**
-  **Uzávěr plynu pro testovací pec (HUP je umístěn zvenku na**
-  **Total stop – vypne přívod el. proudu v celé hale**
-  **Emergency stop – bezpečnostní tlačítko k nouzovému vypnutí pece – odstaví testovací pec z provozu, nejedná se o vypínač!**
-  **Prostor pro testování**

V Klecanech dne: 01.04.2020
 Vypracoval: Ing. Kryštof Kaňok
 Manažer kvality / projektový manažer

V Klecanech dne: 01.04.2020
 Schválil: Ing. Jan Kaspřík
 Vedoucí laboratoře